

RAPPORT D'ACTIVITÉS 2024

Conseil Scientifique des Iles de Lérins

Association Loi de 1901,
Agréée « Protection de l'Environnement » et
« Recherches et Développement »

11, avenue du Commandant Bret – 06400 Cannes
04.92.99.22.40 / 06.64.28.28.36- csil@free.fr

JUIN 2025





Ordre du jour

ASSEMBLEE GENERALE DU CSIL Du 2 juillet 2025 - 16h30

16h30h : Accueil des participants

Ordre du jour de l'Assemblée Générale pour adoption

1. Procès verbal de la dernière Assemblée Générale pour approbation
2. Rapport moral du président
3. Bilan des actions 2024 pour approbation
4. Comptes 2024 pour approbation
5. Présentation des actions 2025
6. Budget prévisionnel 2025 pour adoption
7. Questions diverses

18h30h : Clôture de l'Assemblée Générale

Luc ARIBAUD
Président du CSIL



Rapport moral du président

Mesdames, messieurs, salariés, partenaires, chers amis, adhérents,

Je vous souhaite la bienvenue pour notre assemblée générale 2025 où nous pourrons échanger sur l'activité 2024 ainsi que sur les projets de l'année en cours et au-delà bien sûr.

Je veux tout d'abord remercier l'ensemble de nos partenaires pour leur contribution et leur soutien et en tout premier lieu, la ville de Cannes qui nous accueille cette année encore dans ce très bel endroit qu'est la capitainerie du Port Canto.

Et vous voudrez bien m'excuser si j'en oublie, ces remerciements vont aussi aux communautés d'agglomération de Cannes Pays de Lérins et du Pays de Grasse, au Conseil Départemental, la région SUD - Provence Alpes Côte d'Azur, à l'Agence de l'Eau RMC, la principauté de Monaco, aux collectivités de Saint Laurent du Var, Cap d'Ail, Villeneuve Loubet, Cagnes sur mer, Antibes, Mandelieu, sans oublier les partenaires privés qui nous confient des études, comme Suez, Thalès ou Aquafrais Cannes, par exemple ou qui se joignent à nous pour les réaliser, mais aussi bien sûr, aux universités de Toulon, Aix-Marseille, Nice-Sophia et leur réseaux de chercheurs, scientifiques de l'Institut Océanographique Paul Ricard, de l'Institut Océanographique de Monaco, de l'Observatoire Océanologique de Villefranche sur Mer, aux bénévoles et associations comme Méditerranée 2000, le CPIE, ou encore Natur Dive, avec qui nous avons grand plaisir à travailler, tous impliqués dans la préservation de la biodiversité et la protection des océans.

Après 2023, année de rupture pour le CSIL, la nouvelle équipe avait 3 objectifs pour 2024.

- Rassurer les partenaires historiques quant à l'expertise scientifique et de conseil dont ils pourraient disposer.
- Elargir le réseau de contacts pour diversifier nos propositions et sujets d'études en travaillant sur de nouvelles problématiques.
- Répondre à tous les appels à projet et appels d'offres dans nos domaines de compétence et dans le respect de nos valeurs, afin de garantir une viabilité économique à l'association.

En effet les interventions de sensibilisation à l'environnement que nous réalisons aussi ne permettraient pas à elles seules à satisfaire le dernier point.

C'est ce à quoi s'est attelée l'équipe permanente, en place, Stéphanie et Damien, avec l'appui de nos administrateurs, scientifiques de haut vol.

Ils ont fait un travail remarquable.

L'activité 2024 s'est ainsi partagée entre les très nombreux dossiers de candidature aux appels à projet et la réalisation d'études, comme le suivi de la qualité des milieux récepteurs aux exutoires des stations d'épuration d'eaux usées (Grasse, Golfe Juan).

Ou encore la réalisation d'un inventaire sur la biodiversité marine et sur l'identification de résurgences d'eau douce en baie de Cannes.

On retiendra particulièrement le démarrage d'une très belle étude franco-italienne EPIC financée par le programme Interreg Maritimo qui mobilise 16 partenaires dont le CSIL (pour 195k€) afin de lutter contre la pollution plastique.

Et tout au long de l'année, l'organisation d'opérations de sensibilisation à la protection du milieu marin, de conférences, d'évènements scientifiques ou à vocation pédagogique (campagnes, Inf'eau Mer, semaine de l'océan à THALES...)

Ce fut aussi l'occasion d'accompagner l'exploit sportif hors normes de Noam Yaron dans sa tentative de nager non-stop de Calvi à Monaco sans sortir de l'eau.

Et alors depuis notre dernière AG, quoi de nouveau pour les océans ?

Les grands bouleversements climatiques s'imposent à nous dans un contexte géopolitique en pleine ébullition. Les pratiques prédatrices de surpêche ou pêche illégale s'intensifient. L'exploitation minière des grands fonds marins n'est plus une menace mais devient réalité. Le transport maritime bouleverse profondément les équilibres écologiques. Les rejets plastiques continuent d'envahir les océans et imprègnent la biomasse océanique. Malgré l'efficacité des aires marines en zones de protection fortes ou intégrales, pour la restauration de la biodiversité, elles sont quasiment absentes de nos eaux hexagonales (0,1%).

Face à ces dérives, les pays et les citoyens concernés s'organisent pour les réguler et tenter de les contenir.

Nous devons croire que sur les engagements pris au cours des 5 jours de la toute récente conférence des Nations Unies sur l'océan qui s'est tenue début juin à Nice seront mis en œuvre rapidement et que chaque pays y consacrera les moyens suffisants.

La raison et le sens du travail de recherche scientifique que nous menons au CSIL participe de cette mobilisation. Il faut d'abord observer et analyser pour comprendre afin de pouvoir convaincre les décideurs politiques ou industriels qu'il est de leur intérêt d'évoluer dans leurs pratiques.

C'est avec le concours de tous ses partenaires que le CSIL s'emploie à mener à bien ces actions et nombreux projets que Stéphanie Pierre notre Directrice va vous présenter maintenant dans le rapport d'activité 2024.

Mais avant cela, une petite apnée dans nos comptes 2024.

Ils se clôturent avec un déficit de 32 007 €. C'est une nette amélioration par rapport à l'année précédente avec une réduction du déficit de 73%.

Les recettes études et animations (hors subventions) ont augmenté de 13%.

Cependant, les projets les plus importants gagnés en 2024 ont pris du retard et n'ont pu démarrer qu'en 2025 et leur impact sur nos recettes n'a malheureusement pas pu s'apprécier sur 2024.

Quant aux dépenses :

Les charges fixes ont été très sévèrement réduites :

-33,5 % sur les salaires (- 37 % sur, les charges sociales)

Les achats et autres charges externes ont diminué : -22%.

Le budget prévisionnel 2024 est estimé à 172 996 €.

Nous vous présenterons maintenant tout cela dans le détail et procéderons au vote des différentes résolutions. Et je vous rappelle que seuls les membres adhérents à jour de leur cotisation 2024 sont appelés à voter les différentes résolutions qui seront présentées.

Je vous remercie à toutes et à tous pour la confiance que vous nous gardez et la mobilisation qui est la vôtre pour la préservation de la biodiversité marine et dans la lutte contre le réchauffement climatique.

Pour suivre nos différentes activités, je vous invite à nous rejoindre sur Instagram, sur notre page FaceBook , « Conseil Scientifique des Iles de Lérins », ou sur notre site web <http://csil.free.fr> »

Luc ARIBAUD
Président du CSIL





Etudes d'impact - Suivis environnementaux 2024

Suivi IBGN/IBD La Brague T9 : Impact de la station d'épuration des Bouillides sur la Brague (étude physico chimiques et biologiques)

Conformément à l'arrêté préfectoral n°2012.102, la société Suez Eau France a mandaté le Conseil Scientifique des Îles de Lérins pour réaliser une évaluation de l'état écologique de la Brague, en aval de la station d'épuration des Bouillides, sur la commune de Biot. L'objectif est de mesurer l'impact des rejets de la STEP sur le milieu récepteur, à l'aide d'indicateurs biologiques (invertébrés aquatiques (IBG), diatomées (IBD) et poissons (IPR)) et d'analyses physico-chimiques de l'eau réglementaires.

Les investigations ont été menées le 25 janvier 2024, à la station dite "ST9", en présence d'un écoulement continu, dans des conditions météorologiques favorables.

Les mesures physico-chimiques in situ ont mis en avant une bonne qualité de l'eau selon la grille d'évaluation « SEQ-EAU », au niveau de la station 9 de la Brague.

L'analyse de l'Indice Biologique Diatomées (IBD) a mis en évidence une station de qualité moyenne et soumise à des problèmes de pollutions organiques et trophiques.

L'Indice Biologique Global (IBG) et l'indice Poisson Rivière (IPR) a mis en évidence une station de qualité mauvaise et soumise à des problèmes de pollutions organiques et trophiques.

Cette étude répondait à une demande directe de la société Suez Eau France, à la suite d'un épisode de pollution accidentelle. Les résultats ont mis en évidence une dégradation de la qualité écologique de la Brague consécutive à cet incident. Des mesures correctives ont été mises en œuvre immédiatement, et un nouveau contrôle a récemment été effectué afin d'évaluer l'évolution du milieu après quelques mois.



Suivi IBGN/IBD Grand Vallon : Impact de la station d'épuration de la Paoute sur le Grand Vallon (étude physico chimiques et biologiques)

L'étude s'inscrit dans le cadre d'un suivi longitudinal engagé depuis 1995 pour évaluer l'impact des rejets de la station d'épuration de La Paoute sur les cours d'eau du Grand Vallon et de la Mourachonne, en lien avec la Directive Cadre sur l'Eau (DCE).

La campagne 2024, a concerné trois stations :

Station 1 : en amont de la STEP,

Station 2 : juste en aval du rejet,

Station 3 : plus en aval, sur le Vallon de la Foux.

Les résultats physico-chimiques indiquent une bonne, voire très bonne classe de qualité pour quelques paramètres (conductivité, pH, DBO5, COT et MES) mais présentent une qualité qualifiée de mauvaise pour d'autres éléments (température, oxygène dissous, azote, phosphore et bactériologie).

Les analyses des macroinvertébrés indiquent un milieu de qualité médiocre. Les résultats des analyses diatomiques montrent des eaux de qualité moyenne à médiocre.



Suivi IBGN/IBD Vallon Saint Antoine : Impact de la station d'épuration Roumigières sur le Vallon Saint-Antoine (étude physico chimiques et biologiques)

Cette étude vise à évaluer les effets des rejets de la station d'épuration de Roumigières sur le Vallon Saint-Antoine, cours d'eau situé entre Grasse et Auribeau-sur-Siagne. Deux stations ont été étudiées :

Station 1 : en aval immédiat du rejet,

Station 2 : en aval éloigné, près du sanctuaire de Notre-Dame-de-Valcluse.

L'analyse repose sur des paramètres physico-chimiques, bactériologiques et biologiques (IBG, I2M2, IBD).

Les résultats physico-chimiques indiquent une bonne, voire très bonne classe de qualité pour quelques paramètres (oxygène dissous, conductivité, pH, DBO5, COT et MES, NH_4^+ , NO_2^-) mais présentent une qualité qualifiée de moyenne pour d'autres éléments (température, azote total, phosphates, nitrates et bactériologie).

Les analyses des macroinvertébrés indiquent un milieu de qualité moyenne à bonne. Les résultats des analyses diatomiques montrent des eaux de qualité médiocre à bonne.

Globalement, la station d'épuration de Roumigières exerce un impact sur la qualité des eaux du Vallon Saint-Antoine, avec une dégradation locale en aval immédiat (station 1), marquée par des température élevée, des charges azotées et phosphorées importantes et des peuplements biologiques appauvris et tolérants.

En revanche, une autoépuration naturelle du cours d'eau est observée, permettant une récupération partielle de la qualité en aval éloigné (station 2), tant au niveau physico-chimique que biologique.



Suivi émissaire GJV : Inspection visuelle de l'émissaire de la station de Golf Juan Vallauris et état de santé des herbiers de posidonie aux alentours.

Dans le cadre du suivi régulier de l'émissaire en mer de la station d'épuration de Golfe Juan-Vallauris, le CSIL a mené en août 2024 une campagne d'observation sous-marine visant à contrôler l'état technique des diffuseurs en fonctionnement, à évaluer l'état écologique des herbiers de posidonie à proximité et à relever la biodiversité locale. Les plongées ont eu lieu à environ 39 mètres de profondeur, dans la zone de l'exutoire.

D'un point de vue technique, l'émissaire et ses diffuseurs sont en très bon état, sans dysfonctionnement ni pollution visible.

L'impact environnemental de la STEP est maîtrisé :

- Pas de dégradation manifeste des herbiers de posidonie qui montrent même une dynamique de régénération dans certains endroits,
- Bonne biodiversité marine et présence d'espèces protégées,

Le fonctionnement de la station est compatible avec le maintien d'un écosystème fonctionnel et stable.



Suivi trimestriel de la qualité des eaux autour des fermes aquacoles d'Aquafrais Cannes

Soucieuse de l'impact sur l'environnement de son activité, la société Aquafrais Cannes a fait appel au Conseil Scientifique des Iles de Lérins pour la réalisation d'un suivi trimestriel de la qualité de l'eau dans et en dehors des cages d'élevage. Le suivi consiste en une analyse trimestrielle des nutriments contenus dans des échantillons d'eau de mer prélevés aux abords de 4 sites de la ferme aquacole de la société AquaFrais Cannes. Les nutriments analysés sont : les nitrites, les nitrates, l'ammonium et les phosphates.

Ces nutriments sont naturellement présents dans le milieu principalement via le lessivage des sols, la dégradation de la matière organique et les déjections d'origine humaine et animale. Si les nutriments ne sont pas directement toxiques pour le milieu marin, c'est l'augmentation des flux déversés en zone côtière qui peut être considérée comme une pression à l'origine de nuisances pouvant conduire au phénomène d'eutrophisation.

Les apports excessifs de nutriments sont générés par des apports anthropiques tels que les rejets urbains (stations d'épurations), les rejets domestiques diffus (lessives), les rejets industriels (agro-alimentaire) ou agricoles (engrais, épandages).

Depuis que le CSIL réalise les analyses d'eau de mer au niveau des établissements aquacoles de Aquafrais Cannes soit mars 2017, il n'y a jamais eu de dépassement des valeurs seuil de détection pour les nitrites et les nitrates. Il y a eu quelques valeurs détectables pour l'ammonium et les phosphates mais la plupart du temps non significatif et non consécutif.

Mais surtout il s'agit de seuil de détectabilité qui ne reflètent en aucun cas un état dégradé du milieu. De plus, il n'existe pas aujourd'hui de valeur de référence pour les nutriments pour les masses d'eau côtières méditerranéennes. Des données existent seulement pour les étangs littoraux.





Projets de recherche

MERLUMED : Détermination des concentrations en glyphosate et EE2 dans l'eau et les poissons.

Le projet MerluMed, porté par l'Université de Toulon, est une étude exploratoire visant à évaluer l'état physiologique global de merlus européens (*Merluccius merluccius*) capturés en baie de Cannes. L'étude a notamment consisté à rechercher la présence de polluants spécifiques, en particulier le glyphosate et le 17 α -éthinyloestradiol, à la fois dans l'eau de mer et dans plusieurs tissus biologiques des poissons. Parallèlement, des données biométriques ont été recueillies pour chaque individu : longueur totale, masse corporelle, poids du foie et des gonades, ainsi que le GSI (indice gonado-somatique) et le HSI (indice hépato-somatique).

Aucune pollution significative n'a été détectée dans les échantillons. Le projet évolue pour se concentrer sur l'étude des marqueurs biologiques de référence chez des individus sains (notamment liés à la stéroïdogénèse).



Réalisation d'un Atlas de la Biodiversité marine en baie de Cannes et sur l'île Sainte Marguerite dans le cadre de la labellisation Pavillon Bleu.

Ce projet d'Atlas de la Biodiversité Communale vise à réaliser un inventaire de la biodiversité marine le long des plages labellisées "Pavillon Bleu" de la ville de Cannes, notamment sur le boulevard du Midi et autour de l'île Sainte-Marguerite.

Depuis les évolutions récentes du label Pavillon Bleu, les inventaires de biodiversité sont désormais exigés ou fortement recommandés dans le cadre du renouvellement du label pour les plages labellisées. Les collectivités doivent démontrer leur engagement dans la connaissance et la protection de la biodiversité locale, notamment en milieu marin. Cela passe par des inventaires naturalistes (faune/flore marine et terrestre), la cartographie des habitats (type posidonie, herbiers, substrats, nurseries) et l'implication du public ou des acteurs locaux dans une démarche participative.

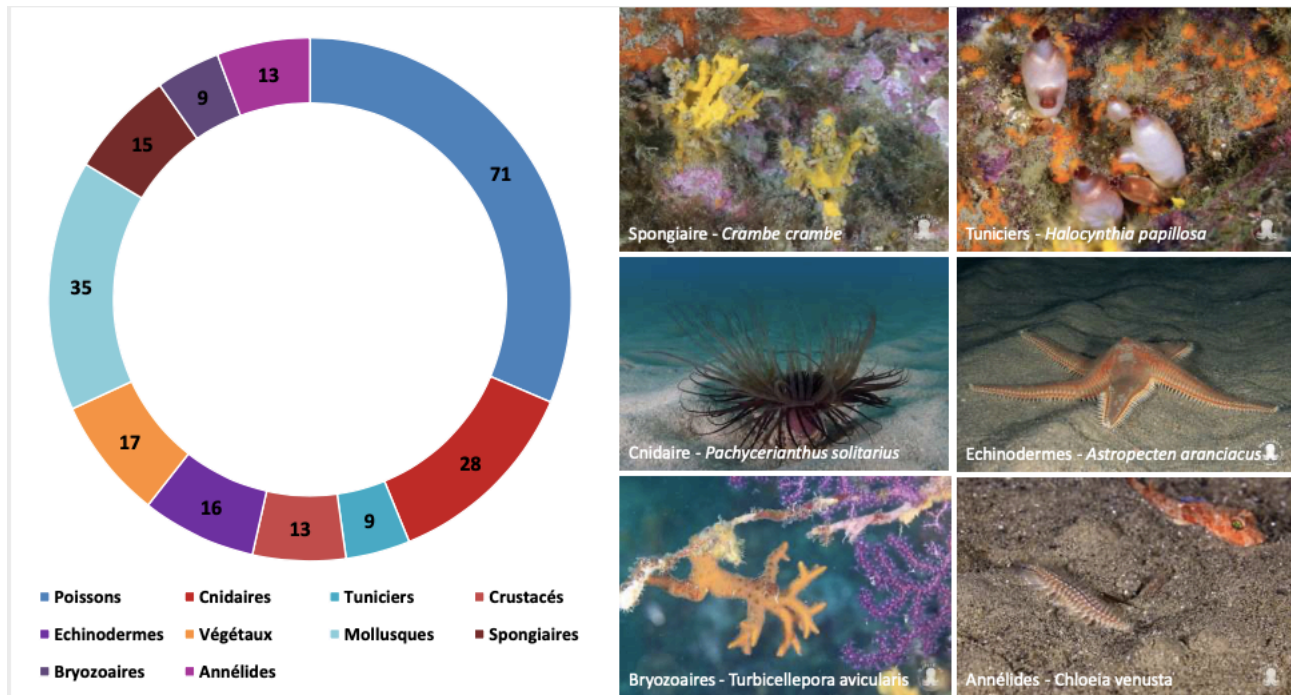
Ce projet a été conduit en collaboration avec NaturDive et l'IOPR.

Plusieurs types d'inventaires ont été menés en parallèle :

- Inventaire des biocénoses. Des transects en plongée, parallèles à la côte, ont été réalisés avec des scooters. Plusieurs types d'habitats ont été observés : posidonie, sable, cymodocée, halophila, etc.
- Inventaire de biodiversité. Des transects perpendiculaires à la côte, jusqu'à 30 m de profondeur, ont été effectués. 226 espèces ont été identifiées au total, dont des poissons, cnidaires, mollusques, crustacés, tuniciers, bryozoaires, éponges, etc.
- ADNe. De l'eau de mer a été filtrée sur chaque site afin d'en extraire l'ADN de tous les organismes présents sur la zone. Les eucaryotes ont été identifiés avec un focus sur les téléostéens.

À l'issue de la campagne d'inventaire menée dans le cadre de ce projet, la Ville de Cannes a présenté aux auditeurs du label Pavillon Bleu un ensemble de données actualisées et documentées sur la biodiversité marine de ses plages labellisées. Ces éléments ont été jugés conformes aux exigences du référentiel 2024, notamment en matière de suivi écologique et de gestion durable du littoral. En conséquence, l'audit s'est

conclu favorablement et a conduit au renouvellement du label Pavillon Bleu pour l'ensemble des plages concernées.



Résurgences marines

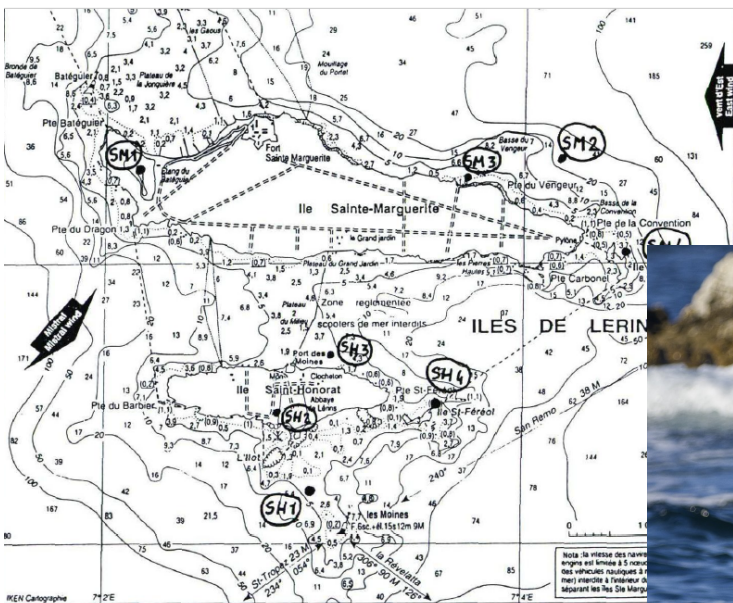
Ce projet scientifique conduit par l'IFP-EN a pour objectif de localiser, caractériser et surveiller les sources d'eau douce sous-marines (SGD – *Submarine Groundwater Discharges*) de plusieurs sites dans le monde dont les îles de Lérins, Saint-Honorat et Sainte-Marguerite. Il s'inscrit dans une démarche de recherche environnementale sur les échanges continent-mer et leur impact sur les écosystèmes côtiers.

Les objectifs principaux sont :

- Identifier les points de résurgence d'eau douce en mer à faible profondeur (0–20 m).
- Évaluer la variabilité spatio-temporelle des débits, salinité et conductivité.
- Comprendre l'influence de la géologie locale et des herbiers sur ces résurgences.
- Proposer des sites d'étude pérennes pour des programmes de suivi scientifique.

- Étudier les évolutions depuis les observations historiques.

Une première mission de plongée et nage avec sondes a été effectuée l'année dernière. Plusieurs transects horizontaux et verticaux ont été réalisés pour cartographier les gradients de conductivité. Suite à ces plongées, nous avons eu confirmation de plusieurs sources actives autour des îles avec des débits stables. Une autre mission est prévue à l'automne de cette année.



EPIC

Le projet EPIC (*un marE Prlvo di plastiCa*) est un projet stratégique transfrontalier financé par le programme Interreg Marittimo Italie–France. Il vise à lutter contre la pollution plastique en mer, dans les ports, les rivières et les zones côtières, en développant des solutions innovantes d'économie circulaire.

Sur une durée de 48 mois, EPIC mobilise 16 partenaires italiens et français pour :

- améliorer les systèmes de collecte, tri et valorisation des plastiques marins,
- développer des technologies de récupération (drones, catamarans océanographiques, filets, etc.),
- structurer des protocoles transfrontaliers pour intégrer ces déchets dans une filière circulaire,
- renforcer les compétences des acteurs publics et privés (administrations, entreprises, ONG),
- appuyer la mise en œuvre de la "Loi Salvamare" et élaborer des lignes directrices européennes.

EPIC adopte une approche *bottom-up*, fondée sur les territoires, et vise des résultats concrets et durables en matière de protection des milieux aquatiques et de sensibilisation des populations.

Le Conseil Scientifique des Îles de Lérins intervient comme partenaire de terrain en binôme avec l'Université de Toulon. Il participe aux opérations de collecte des plastiques dans les rivières du Var et des Alpes-Maritimes, via l'installation de systèmes de captation des déchets flottants à l'embouchure de 5 fleuves, la cartographie des zones de concentration de plastiques, le tri, l'étude et la valorisation des déchets récupérés et la collecte de filets de pêche abandonnés, en vue d'un réemploi industriel. Ces actions sont menées en collaboration avec l'entreprise Pollutock et NaturDive.



Enquête sur la pratique de la pêche de loisir en mer : PECHE AZUR

La pêche de loisir est un passe-temps très populaire en France, qui attire des amateurs de tous âges. Elle peut être pratiquée depuis le bord de mer, en bateau ou en plongée sous-marine. Elle ne nécessite pas de permis contrairement à la pêche en rivière.

En raison du peu de règles, du peu de contrôles et de la non nécessité d'avoir un permis, il n'existe pas de chiffre officiel, en France, sur la pratique de la pêche de loisir ainsi que sur son impact réel sur le littoral côtier de Méditerranée.

Le CSIL a donc lancé une enquête pour évaluer cette pratique en allant directement à la rencontre des pêcheurs de loisir sur le littoral des Alpes-Maritimes et du Var. Cette étude utilise la science participative, une approche qui encourage la participation active des citoyens, en les impliquant dans la collecte de données scientifiques. La collecte de données sur les pratiques de pêche, la mesure des pressions sur les ressources halieutiques et la nécessité de promouvoir des pratiques de pêche durables demandent une approche plus globale. Ainsi, une nouvelle phase de recherche et de sensibilisation, plus intensive, est maintenant envisagée pour compléter les résultats précédents.

En mai 2025, 400 questionnaires ont déjà été recueillis.





Autres interventions 2024

Participation à la campagne Inf'eau mer

Comme chaque année depuis 2005, le CSIL participe à la campagne régionale « Inf'eau mer » dont l'objectif est de sensibiliser le grand public sur les différents thèmes de l'environnement afin de développer un tourisme plus respectueux.

En 2024, 9 journées ont été réalisées par le CSIL sur les plages publiques du littoral des Alpes- Maritimes, à Mandelieu, Cap d'Ail, Villeneuve-Loubet, Saint Laurent du Var et Cagnes sur mer. Environ 250 personnes ont été sensibilisées.



Participation à la journée de l'environnement

Le CSIL a eu le plaisir de participer en juin 2024 à la journée mondiale de l'environnement, organisée par la ville de Cannes sur l'île Sainte Marguerite. A cette occasion, près de 300 élèves des écoles cannoises viennent passer la journée sur l'île pour participer à des ateliers de sensibilisation au respect de l'environnement. Cette journée a été l'occasion pour tous de réfléchir à l'importance de protéger notre planète et d'agir face aux changements climatiques. Le CSIL a eu le plaisir d'animer un atelier centré sur l'environnement marin et notre magnifique mer Méditerranée. Les enfants se sont montrés très engagés, et nous avons été ravis de constater qu'ils étaient conscients des défis climatiques et de l'importance cruciale de préserver notre environnement.



BFM TV Nice : Participation à l'émission Planète Locale

Au début de l'année dernière, j'ai eu le plaisir de participer à l'émission Planète Locale sur BFM TV Nice pour présenter les projets du CSIL. J'ai pu présenter les projets concernant la lutte contre la pollution plastique ou encore de parler de la problématique des espèces exotiques envahissantes.

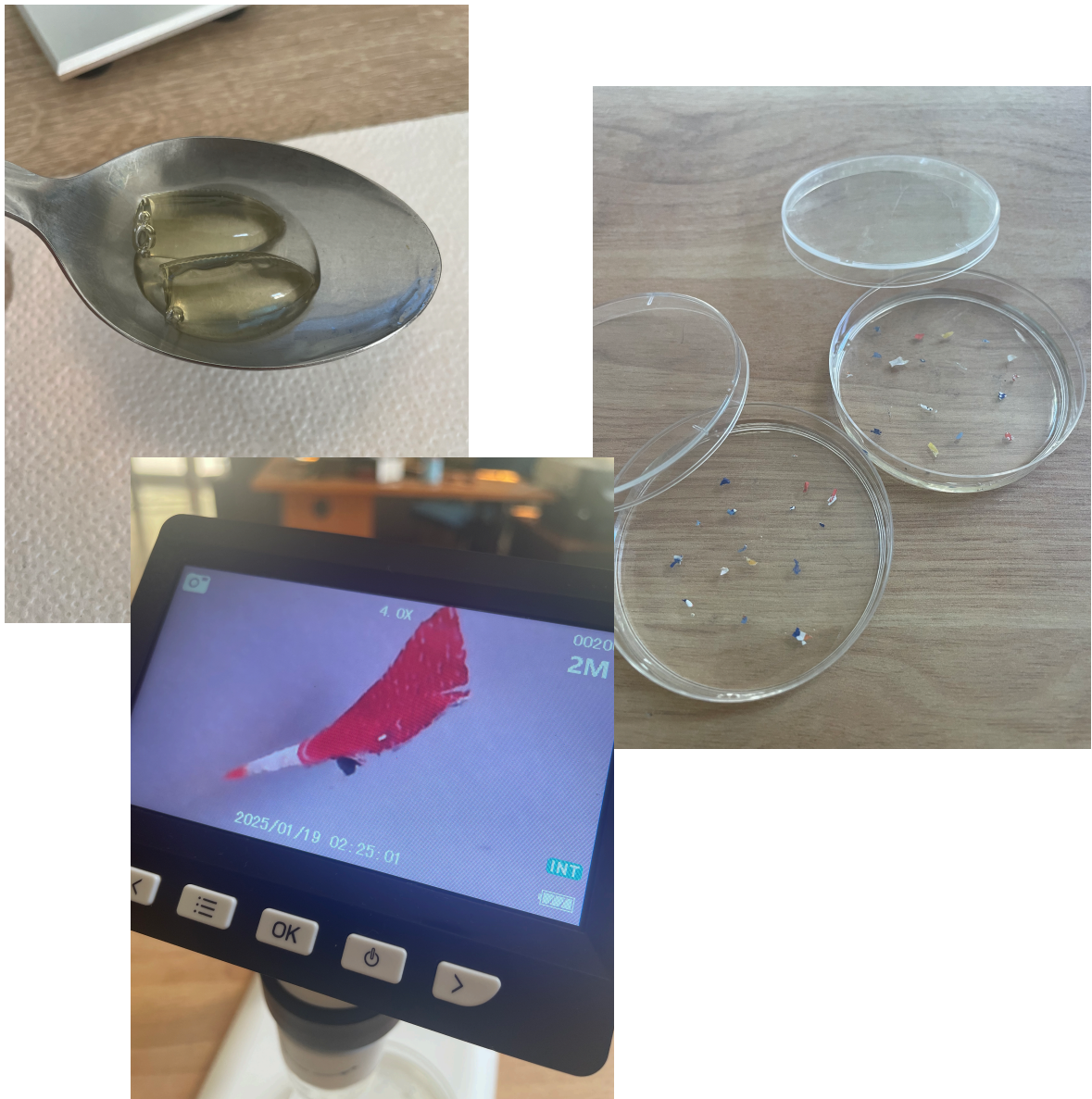
Conférence : Intervention à la conférence de l'EDHEC sur la protection des océans et la pollution plastique.

En 2024, l'EDHEC Business School a renforcé son engagement en faveur de la protection des océans et de la lutte contre la pollution plastique à travers plusieurs initiatives marquantes. Dans ce contexte, une conférence sur la pollution plastique a été organisée à laquelle nous avons eu le plaisir de participer en compagnie de Hérocéan et de Surfrider.



Projet de sensibilisation à la pollution microplastiques avec Med2000 pour les scolaires.

Le projet "Mission Zéro Plastique" porté par Méditerranée 2000, a pour objectif de sensibiliser les élèves du cycle 3 (CM1, CM2, 6e) à la problématique de la pollution plastique en Méditerranée, tout en les incitant à mettre en place des actions concrètes pour réduire l'usage du plastique au sein de leur établissement scolaire. La Méditerranée étant l'une des mers les plus polluées au monde, avec 95 % des déchets présents en surface et sur les plages constitués de plastique, le constat environnemental est alarmant. Ce projet vise donc à développer une conscience écologique chez les jeunes en leur fournissant une mallette pédagogique complète, en lien avec trois Objectifs de Développement Durable : l'ODD 4 sur l'éducation de qualité, l'ODD 12 sur la consommation responsable et l'ODD 14 sur la protection de la vie aquatique. Cette mallette comprend des fiches pédagogiques sur l'impact des déchets plastiques et des supports d'étude de terrain, permettant d'observer la pollution sur les cours d'eau ou en bord de mer. Elle contient également du matériel scientifique tel que des filets à plancton, des loupes binoculaires, des bacs de récolte et des outils pour filtrer et identifier les microplastiques. Le kit propose en outre des modèles de plans d'action pour réduire l'usage du plastique dans l'établissement et promouvoir des alternatives durables. Une charte de bonnes pratiques, élaborée et signée par la classe, formalise l'engagement des élèves et enseignants et est transmise à l'association porteuse du projet. En rendant les élèves acteurs de leur environnement, ce dispositif pédagogique vise à renforcer leur implication dans la protection de la Méditerranée et à encourager des changements concrets dans leurs comportements quotidiens. Sur ce projet, le CSIL a développé les kits de filtration des microplastiques, le protocole et les lames microscopes pour la visualisation des particules de microplastiques.



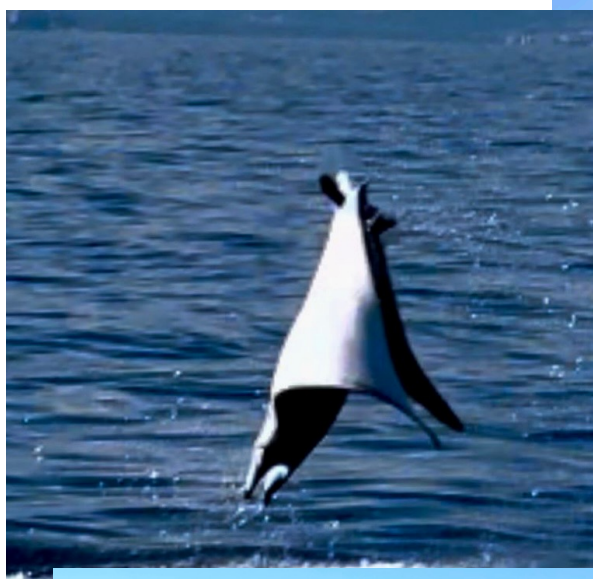
Thalès : organisation de la semaine de l'océan.

L'année dernière nous avons été sollicité par le groupe Thalès pour organiser la semaine de l'océan. Cette action témoigne de l'engagement de Thales en faveur de la sensibilisation de ses collaborateurs au milieu marin. Plusieurs activités ont été proposées dans la semaine : une présentation d'un film avec table ronde. Une conférence sur la biodiversité marine, un stand de sensibilisation et un show culinaire autour des produits de la mer.



Calvi-Monaco : la plus longue nage au monde pour la Nature

En août 2024, l'athlète suisse d'ultra-endurance Noam Yaron a entrepris un défi exceptionnel : relier Calvi (Corse) à Monaco à la nage, soit environ 180 km, sans sortir de l'eau, dans le but de sensibiliser à la protection de la Méditerranée et de sa biodiversité. Le 23 août 2024, Noam Yaron s'est élancé de Calvi avec l'objectif de rejoindre Monaco en trois jours et trois nuits. Malgré une préparation rigoureuse, il a dû interrompre sa traversée après environ 100 km et 48 heures de nage, en raison de conditions météorologiques défavorables, notamment des courants contraires et des vents imprévus. Ces éléments ont rendu la progression extrêmement difficile, tant pour lui que pour les bateaux d'accompagnement. Le CSIL était présent sur l'un des bateaux et a effectué plusieurs types de relevés pendant la traversée : observation mégafaune, trait de plancton. Les analyses sont en cours.



Participation à la fête de la mer et des littoraux

La Fête de la Mer et des Littoraux est un événement national annuel visant à sensibiliser le public à la protection du milieu marin et littoral. La commune de Villeneuve Loubet participe activement chaque année à cette fête proposant diverses animations autour de la mer et de la biodiversité. En 2024, le CSIL a proposé au grand public des animations toute la journée.



Participation au programme Naturascan

L'Opération NaturaScan est une initiative de science participative visant à observer et protéger la biodiversité marine dans la zone Natura 2000 « Baie et Cap d'Antibes – Îles de Lérins ». Cette zone, d'une superficie de 13 627 hectares, est majoritairement marine (98%) et abrite une riche diversité d'espèces marines, notamment des dauphins, des tortues caouannes, des poissons-lunes, des méduses, des cachalots et des rorquals communs. Cette initiative est soutenue par des associations locales telles que Marineland, les Aquanautes, la Ville d'Antibes et la SNSM, et s'inscrit dans une démarche de sensibilisation et de préservation de la biodiversité marine. Le CSIL participe régulièrement à ces journées de comptage de la megafaune.



Participation au nettoyage du port des Embiez

Le vendredi 9 juin 2024, une opération de nettoyage baptisée « Île Propre » a été organisée sur l'île des Embiez. Les participants se sont rassemblés à 9h00 à la Capitainerie des Embiez. Cette journée a débuté par la collecte des déchets sur l'île et dans le port, visant à préserver la beauté naturelle et l'écosystème de l'île des Embiez. Le port Saint-Pierre des Embiez est reconnu pour son engagement en faveur de l'environnement. Il est labellisé « Pavillon Bleu » depuis 2004, certifié ISO 14001 et « Ports Propres actifs en biodiversité ». En juin 2024, le port a également mis en place un système de récupération des eaux usées à l'aire de carénage, permettant le retraitement de 100 % de l'eau utilisée pour le nettoyage et le carénage des bateaux. Sur cette journée un plongeur du CSIL était présent pour ramasser les déchets immergés sous les pontons des bateaux.





Partenaires du CSIL

- Ville de Cannes
- Ville de Théoule-sur-mer
- Ville de Mougins
- Ville du Cannet
- Ville de Mandelieu
- ville de Cagnes sur mer
- Ville de Cap d'Ail
- Ville de Saint-Tropez
- Ville d'Hyères
- Ville de Villeneuve-Loubet
- Ville de Saint Laurent du Var
- Ville d'Antibes
- Principauté de Monaco
- Communauté d'agglomérations Cannes Pays de Lérins (CAPL)
- Communauté d'Agglomération Sophia Antipolis (CASA)
- CHU de Nice
- Université Côte d'Azur, labo Ecoseas et PTFC
- MIO, Universités d'Aix Marseille et de Toulon
- IM2NP et MAPIEM, Université de Toulon
- IMBE et LGBP, Université d'Aix Marseille
- Observatoire Océanologique de Villefranche sur mer
- NaturDive
- Méditerranée 2000
- CPIE Iles de Lérins
- SurfRider
- Pôle mer PACA
- Institut Océanographique Paul Ricard
- Institut Océanographique de Monaco
- SeeOnSea
- Pollustock
- Observatoire du Développement Durable
- AquaFrais Cannes
- Les aquaculteurs de la Baie de Tamaris
- DGAMPA
- Plan Bleu
- Plateforme Océan Climat (POC)
- OEC (Office de l'environnement de la Corse)

- Agence de l'eau Rhône Méditerranée et Corse (AERMC)
- Région Provence Alpes Côte d'Azur
- Réseau Mer Provence Alpes Côte d'Azur
- Conseil Départemental des Alpes - Maritimes
- ARS PACA
- Suez
- Créocéan
- Cartocéan
- CDMM
- Chercheurs en Herbe
- Aquanaute EXPERTISE
- Befree2Dive
- Maison Régionale de l'eau
- Bieau
- Ifremer



Communication



Site Internet : www.csil.free.fr



CONSEIL SCIENTIFIQUE DES ÎLES DE LÉRINS

[accueil](#) / [qui sommes-nous ?](#) / [nos actions](#) / [faire un don](#)

ACTUALITÉS

- « C'est pour vous, la pêche aux infos »
- Modernisation de la ferme aquacole de Sainte-Marguerite
- Diffusion sur Thalassa



MODERNISATION DE LA FERME AQUACOLE DE SAINTE-MARGUERITE

9 juin 2021

Le CSIL réalise une étude d'impact pour la ferme aquacole de l'île Sainte-Marguerite, dans le cadre de sa modernisation. Cette étude consiste en une mesure de la densité de l'herbier [...]



Conseil Scientifique des Îles de Lérins

@CSIL.06 · Organisation pour la préservation de l'environnement

Facebook : www.facebook.com/CSIL.06/



CSIL Conseil Scientifique des Îles de Lérins

Association loi 1901

Cannes, Provence-Alpes-Côte d'Azur, France · [Coordonnées](#)

Plus de 500 relations



LinkedIn : www.linkedin.com/company/conseil-scientifique-des-îles-de-lérins/



Ressources Humaines

Membres du Bureau

1. **ARIBAUD Luc**, Président du CSIL, Directeur Technique, retraité Lyonnaise des Eaux (SUEZ) Mougins.
2. **MOUSSEAU Laure**, Vice présidente, Enseignant-Chercheur, Institut de la Mer de Villefranche. Responsable du Service d'Observation Littoral de Villefranche (SOMLIT).
3. **PERRIMOND Denis**, Trésorier, Ingénieur Environnement, Association Région Verte - Cannes.
4. **FOSSE Thierry**, Secrétaire, Médecin CHU de Nice - Responsable de l'hygiène hospitalière.

Membres chercheurs

5. **PACINI Patricia**, Responsable unité chimie, Laboratoire Environnement Côte d'Azur, jusqu'en 2014.
6. **MENEGUZ Bernard**, directeur financier.
7. **SABOURAULT Cécile**, Vice-Présidente International et Relations extérieures, Directrice de l'UMR7035 ECOSEAS CNRS, Université Côte d'Azur.
8. **STEFANINI Philippe**, ADES/ CNRS – CREAT.
9. **KOLMER François**, Ex président du CPIE Iles de Lérins et Pays d'Azur, Cannes.
10. **MAMINDY-PAJANY Yannick**, directeur recherche & innovation et international au Cerema.

Membres permanents

11. **PIERRE Stéphanie**, Directrice, docteur en biologie moléculaire marine de l'Université de Toulon.
12. **LAGRANGE Damien**, Chargé d'étude en environnement marin, diplômé d'un Master en biologie et écologie marine, Université d'Aix - Marseille.



Bilan financier Comptes 2024

Détail du compte de fonctionnement

Etat exprimé en euros	01/01/2024	12	01/01/2023	12	Variations	%
	31/12/2024	mois	31/12/2023	mois		
Total des produits d'exploitation	97 346	188,08	92 828	188,08	4 518	4,87
Prestations de services	58 868	68,47	52 107	56,13	6 761	12,98
706100 RECETTES COTISATIONS	50	0,05	105	0,11	(55)	-52,38
706200 RECETTES ETUDES	47 525	48,82	45 742	49,28	1 783	3,90
706300 RECETTES ANIMATIONS	11 293	11,60	6 260	6,74	5 033	80,40
Subventions d'exploitation	38 248	39,29	37 478	40,37	770	2,05
740000 SUBVENTION VILLES DE CANNES	30 584	31,42	30 584	32,95		
740010 SUBVENTION AUTRES	6 964	7,15	6 894	7,43	70	1,02
740011 SUBV. AIDE ETAT EMPLOI	700	0,72			700	
Dons	230	0,24	80	0,09	150	187,50
754000 DONS RECUS	230	0,24	80	0,09	150	187,50
Autres produits de gestion courante			1		(1)	-100,00
758000 PROD. DIVERS GEST. COURANTES			1		(1)	-100,00
Reprises sur amts, dép, prov et transferts de charges			3 162	3,41	(3 162)	-100,00
791000 TRANSFERT DE CHARGES			61	0,07	(61)	-100,00
791100 TRANSFERT DE CHARGES			3 101	3,34	(3 101)	-100,00
Total des charges d'exploitation	129 532	133,06	209 945	226,17	(80 413)	-38,30
Autres achats et charges externes	34 696	35,64	44 334	47,76	(9 638)	-21,74
604000 ACHAT S ETUDES ET BROCHURES			2 274	2,45	(2 274)	-100,00
606100 PRODUITS LABORATOIRES	506	0,52			506	
606110 EDF EAU	738	0,76	1 411	1,52	(673)	-47,68
606120 GRANULE POUR POELE	52	0,05	41	0,04	11	27,78
606300 PETIT OUTILLAGE	2 590	2,66	327	0,35	2 264	692,91
606310 PETIT MATERIEL INFORMATIQUE	233	0,24	25	0,03	208	833,82
606320 PETIT MATERIEL POUR BATEAU			15	0,02	(15)	-100,00
606400 FOURNITURES DE BUREAU	218	0,22	398	0,43	(180)	-45,23
613200 LOYERS + CHARGES	8 768	9,01	8 472	9,13	296	3,50
613210 LOCATION DIVERSES	1 130	1,16	1 066	1,15	64	6,00
613510 LOCATION BATEAU	1 040	1,07			1 040	
615500 ENTRETIEN VEHICULE	95	0,10	910	0,98	(815)	-89,57
615510 ENTRETIEN MAT. INFORMATIQUE			539	0,58	(539)	-100,00
615520 ENTRETIEN BATEAU			1 800	1,94	(1 800)	-100,00
615600 MAINTENANCE DIVERSES			220	0,24	(220)	-100,00
616000 ASSURANCE	1 652	1,70	1 586	1,71	67	4,21
618500 SALONS	235	0,24			235	
622000 HONORAIRES ANALYSES	7 134	7,33	4 434	4,78	2 700	60,89
622600 HONORAIRES COMPTABILITE	3 025	3,11	4 067	4,38	(1 042)	-25,62
622620 HONORAIRES DIVERS	3 621	3,72	12 224	13,17	(8 603)	-70,38
623100 IMPRESSION AFFICHES	324	0,33			324	
625000 FRAIS DEPLACEMENTS	1 369	1,41	2 977	3,21	(1 609)	-54,03
625700 RECEPTION-INVITATION	575	0,59	589	0,63	(14)	-2,44
626100 PTT	181	0,19	85	0,09	95	111,60
626110 FRAIS TELECOMMUNICATION	360	0,37	418	0,45	(58)	-13,88
627000 FRAIS BANCAIRES	196	0,20	142	0,15	54	37,90
628300 COTISATION PROFESSIONNELLE	654	0,67	312	0,34	342	109,62
Impôts, taxes, versements assimilés	1 389	1,43	1 151	1,24	238	20,69
631200 TAXE APPRENTISSAGE			629	0,68	(629)	-100,00
633300 FORMATION CONTINUE	1 389	1,43	522	0,56	867	166,05
Rémunération du personnel	71 153	73,09	129 795	139,82	(58 642)	-45,18

Détail du compte de fonctionnement

Etat exprimé en euros		01/01/2024 31/12/2024	12 mois	01/01/2023 31/12/2023	12 mois	Variations	%
641100	SALAIRES	63 115	64,84	94 888	102,22	(31 774)	-33,49
641110	ST AGIAIRE	1 226	1,26	567	0,61	659	116,30
641200	PROVISION POUR CONGES A PAYER	1 882	1,93	(5 204)	-5,61	7 086	136,16
641300	INDEMNITES DIVERSES	916	0,94	37 015	39,87	(36 099)	-97,53
641400	TICKETS RESTAURANTS	4 014	4,12	2 529	2,72	1 485	58,72
Charges sociales		21 755	22,35	34 317	36,97	(12 562)	-36,61
645100	URSSAF	13 878	14,26	25 734	27,72	(11 857)	-46,07
645200	COTISATIONS PREVOYANCE	1 314	1,35	2 321	2,50	(1 007)	-43,37
645300	COTISATION RETRAITE	3 960	4,07	8 794	9,47	(4 834)	-54,97
645800	CH. SOC./ CONGES A PAYER	831	0,85	(2 887)	-3,11	3 718	128,76
647500	MEDECINE DU TRAVAIL	207	0,21	355	0,38	(148)	-41,77
648000	AUTRES FRAIS DE PERSONNEL	1 566	1,61			1 566	
Dotations aux amortissements et aux dépréciations		396	0,41	348	0,37	48	13,94
681120	DOTATIONS AUX AMORTISSEMENTS	396	0,41	348	0,37	48	13,94
Autres charges		143	0,15	1		142	N/S
651100	LICENCES	119	0,12			119	
658000	FRAIS DIVERS DE GESTION	24	0,02	1		23	N/S
RESULTAT COURANT NON FINANCIER		(32 185)	-33,06	(117 117)	-126,1	84 932	72,52
RESULTAT FINANCIER		178	0,18	2 327	2,51	(2 149)	-92,34
Intérêts et produits financiers		178	0,18	2 327	2,51	(2 149)	-92,34
768700	REVENUS DU COMPTE LIVRET	178	0,18	2 327	2,51	(2 149)	-92,34
RESULTAT COURANT AVANT IMPOTS		(32 007)	-32,88	(114 789)	-123,6	82 782	72,12
Charges exceptionnelles				2 850	3,07	(2 850)	-100,00
671000	CHARGES EXCEPTIONNELLES			2 850	3,07	(2 850)	-100,00
Résultat exceptionnel				(2 850)	-3,07	2 850	100,00
TOTAL DES PRODUITS		97 525	100,18	95 155	102,51	2 369	2,49
TOTAL DES CHARGES		129 532	133,06	212 795	229,24	(83 263)	-39,13
Excédent ou déficit de l'exercice		(32 007)	-32,88	(117 639)	-126,7	85 632	72,79
Contributions volontaires en nature							
Charges des contributions volontaires en nature							

Détail de l' Actif

Etat exprimé en euros		01/01/2024 31/12/2024	12 mois	01/01/2023 31/12/2023	12 mois	Variations	%
TOTAL II - Actif Immobilisé NET		834	1,67	667	0,84	167	25,00
Installations techniques, matériel et outillage							
215000	MATERIEL TECHNIQUE	14 071	28,24	14 071	17,78		
281500	AMORT. MATERIEL TECHNIQUE	(14 071)	-28,24	(14 071)	-17,78		
Autres immobilisations corporelles		834	1,67	667	0,84	167	25,00
218100	A.A.I. DIVERS	11 565	23,21	11 565	14,62		
218200	MATERIEL DE TRANSPORT	19 180	38,50	19 180	24,24		
218300	MATERIEL BUR. & INFORM.	11 667	23,42	11 667	14,74		
218400	MOBILIERS	3 068	6,16	2 505	3,17	563	22,47
281810	AMORT. A.A.I.	(11 565)	-23,21	(11 565)	-14,62		
281820	AMORT. MAT. DE TRANSPORT	(19 180)	-38,50	(19 180)	-24,24		
281830	AMORT. MAT BUREAU INFORM	(11 347)	-22,77	(10 999)	-13,90	(348)	-3,16
281840	AMORT. MOBILIERS	(2 554)	-5,13	(2 505)	-3,17	(48)	-1,94
TOTAL III - Actif Circulant NET		48 989	98,33	78 456	99,16	(29 468)	-37,56
Créances clients, usagers et comptes rattachés		32 145	64,52			32 145	
041D	Collectif clients débiteurs	32 145	64,52			32 145	
Autres créances				5 901	7,46	(5 901)	-100,00
468700	PRODUITS A RECEVOIR			5 901	7,46	(5 901)	-100,00
Disponibilités		16 120	32,35	70 078	88,57	(53 958)	-77,00
512120	SOCIETE GENERALE	16 120	32,35	70 078	88,57	(53 958)	-77,00
Charges constatées d'avance		724	1,45	2 477	3,13	(1 753)	-70,78
486000	CHARGES CONSTATÉES D'AVANCES	724	1,45	2 477	3,13	(1 753)	-70,78
TOTAL DU BILAN ACTIF		49 823	100,00	79 123	100,00	(29 301)	-37,03

Détail du Passif

Etat exprimé en euros		01/01/2024 31/12/2024	12 mois	01/01/2023 31/12/2023	12 mois	Variations	%
TOTAL I - Total des fonds associatifs		36 545	73,35	68 552	86,64	(32 007)	-46,69
Total des fonds propres		36 545	73,35	68 552	86,64	(32 007)	-46,69
Report à nouveau		68 552	137,59	186 192	235,32	(117 639)	-63,18
110000	EXCEDENTS ANTERIEURS	68 552	137,59	186 192	235,32	(117 639)	-63,18
Excédent ou déficit de l'exercice		(32 007)	-64,24	(117 639)	-148,6	85 632	72,79
Total des autres fonds associatifs							
TOTAL III - Total des Provisions							
TOTAL II - Total des fonds reportés et dédiés							
TOTAL IV - Total des dettes		13 277	26,65	10 571	13,36	2 706	25,60
Dettes fournisseurs et comptes rattachés		2 812	5,64	4 842	6,12	(2 030)	-41,92
040C	Collectif fournisseurs créditeurs	1 922	3,86	2 166	2,74	(244)	-11,27
408100	FOURN. FACT. NON PARVENUES	890	1,79	2 676	3,38	(1 786)	-66,73
Dettes fiscales et sociales		10 465	21,00	5 257	6,64	5 208	99,08
428200	CONGES PAYES	4 514	9,06	2 633	3,33	1 882	71,48
431000	URSSAF	2 911	5,84	956	1,21	1 955	204,52
437200	COTISATION PREVOYANCE	572	1,15	243	0,31	329	135,15
437300	RETRAITE	551	1,11	273	0,35	278	101,72
438200	CH. SOCIALES/ C.P.	1 836	3,69	1 006	1,27	831	82,58
442100	PRELEVEMENT A LA SOURCE	17	0,03	146	0,18	(129)	-88,25
448600	ETAT CHARGES A PAYER	63	0,13			63	
Autres dettes				472	0,60	(472)	-100,00
468600	FRAIS A PAYER			472	0,60	(472)	-100,00
Total du passif		49 823	100,00	79 123	100,00	(29 301)	-37,03



Programme d'activités 2025 (janvier à juin)

Etudes d'impact - Suivis environnementaux

- Suivi IBGN/IBD La Brague T9 : Impact de la station d'épuration des Bouillides sur la Brague (étude physico chimiques et biologiques)
- Suivi IBGN/IBD Grand Vallon : Impact de la station d'épuration de la Paoute sur le Grand Vallon (étude physico chimiques et biologiques)
- Suivi IBGN/IBD Vallon Saint Antoine : Impact de la station d'épuration Roumiguières sur le Vallon Saint-Antoine (étude physico chimiques et biologiques)
- Suivi des rejets de la STEP Aquaviva
- Suivi trimestriel de la qualité de l'eau autour des 8 fermes Aquafrais Cannes
- Contrôle environnemental de l'implantation des nouvelles cages sur l'Île Sainte Marguerite de la Société Aquafrais Cannes.
- Analyse de densité de posidonie sous les cages du site de la Batterie de la Société Aquafrais Cannes.
- ABC Port Canto dans le cadre de la labellisation « Ports actifs en biodiversité ».

Projets de recherche

- Pêche de loisir année 2. Coordination départementale du projet.
- EPIC démarrage du projet. Cartographie des fleuves et mise en place des premiers systèmes de captage.
- GALPA : Conservation des populations naturelles de nacres *Pinna nobilis*.
- Etude sur la macro faune des banquettes de posidonie. Comparaison îles de Lérins vs ville de Cannes.

Autres interventions

- Inf'eau Mer : Participation aux journées INF'EAU MER (Cagnes/mer, Mandelieu, Cap d'Ail, Villeneuve- Loubet, Saint-Laurent du Var).
- JME : Participation à la journée mondiale de l'environnement organisée par la ville de Saint Laurent du Var.

- JME : Participation à la journée mondiale de l'environnement organisée sur l'île Sainte Marguerite par la ville de Cannes.
- Participation à l'accueil du voilier Santo Sospir par la ville de Cannes au Port Canto.
- Participation et marrainage de la 3ème édition du salon Mare Nostrum à la Seyne sur Mer.
- Fête de la mer et des littoraux : participation à la fête de la mer à Villeneuve Loubet.
- Participation aux journées NaturaScan. Observations de la mégafaune sur la zone Natura 2000 Cap d'Antibes - Iles de Lérins.
- Traversée Calvi Monaco - 2ème tentative du record
- Thalès : organisation de la semaine de l'océan pour la deuxième année.
- UNOC : Accès Zones bleue et verte.
- TV Monaco : participation au tournage d'un documentaire sur l'île Sainte Marguerite.
- TV Monaco : participation au tournage d'un documentaire sur les cétacés du sanctuaire Pélagos.
- Accueil d'une classe de 1ère du lycée Dumond Durvill sur les fermes aquacoles de Tamaris.
- Participation aux réunions de la commission de cultures marines de la DDTM.
- Projet d'étude sur les résurgences marines autour des îles de Lérins avec l'IFP EN. Mission exploratoire année 2
- Participation à la consultation publique du projet de centrale de thalassothermie porté par Énergie Marine Cannes Croisette (EMCC).
- Participation à la réunion du Comité France Océan sur invitation de la ministre de la transition écologique Agnès Runacher à Paris.

En cours - recherche de financements

- Plasticapt : projet de caractérisation et de captage des microplastiques dans les fleuves.
- AMTI : Proposition d'essai pilote d'aquaculture multitrophique intégrée dans la Baie de Tamaris.

- Cap sur : 2 nouveaux livrets proposés : Posidonie 2.0 et Changement climatique.
- GALPA : Conservation des populations naturelles de poulpe.
- ANR RIPOSt : restauration des herbiers de posidonies. Evaluation de la menace *Halophila stipulacea*.
- ANR : écriture d'un projet ANR sur l'étude des résurgences marines avec l'IFP EN.
- Fonds d'intervention maritime : Amélioration de la durabilité de l'aquaculture en remplaçant les cages classiques par des cages en cuivre, naturellement antifouling
- Intervention : journées d'animation au centre du Club Med d'Opio. Sensibilisation du grand public à la protection du milieu marin.



Bilan financier prévisionnel 2025

Nom de l'association : Conseil Scientifique des Iles de Lérins (CSIL)

BUDGET PRÉVISIONNEL ÉTABLI EN juin 2025

DU : 1er janvier 2025 AU : 31 décembre 2025

CHARGES (Dépenses)	MONTANT (en Euro)	PRODUITS (Recettes)	MONTANT (en Euro)
60 - Achats	62140	70 - Ventes de produits finis, prestations de services	128212
- Achats d'études et de prestations de services	60460	- Marchandises	
- Achats non stockés de matières et de fournitures		- Prestations de services - Etudes	122502
- Fournitures non stockables (eau, énergie)	900	- Produits des activités annexes (animations)	5710
- Fournitures d'entretien et de petit équipements	550	74 Subventions d'exploitation	47584
- Fournitures administratives	230	- Etat DREAL	
- Autres fournitures		FDVA	7000
61 - Services extérieurs	15175	AGENCE DE L'EAU	-
- Sous-traitance générale (comptabilité)	3200	ARS PACA	
- Locations mobilières et immobilières	9091		
- Entretien et réparation		- Région (s)	0
- Assurances	1534		
- Documentation - photos	150	- Département (s)	10000
- Divers (place au port, location salons, stands)	1200		
62 - Autres services extérieurs	2385	- Communes (s)	
- Rémunérations intermédiaires et honoraires		CANNES	30584
- Publicité, publications			
- Déplacements, missions et réceptions	1500		
- Frais postaux et de télécommunication	850		
- Services bancaires	35		
- Divers		- Organismes sociaux	0
63 - Impôts et taxes	1200		
- Impôts et taxes sur les rémunérations	1200	- Fonds européens	
- Autres impôts et taxes		- CNASEA (emplois aidés)	
64 - Charges de personnel	93996	- Autres (à détailler) : fondations UEM, bouygues, FDVA, de la mer...	
- Rémunérations brute	63114	75 - Autres produits de gestion courante	200
- Charges patronales	30402	- Cotisations	200
- Autres charges de personnel (mutuelle)	480	Nombre d'adhérents	10
65 - Autres charges de gestion courante		Montant de la cotisation annuelle	5
66 - Charges financières	990	- Autres	
67 - Charges exceptionnelles		76 - Produits financiers	
68 - Dotations aux amortissements	110	77 - Produits exceptionnels	
		78 - Reprise sur amortissements et provisions	
TOTAL DES CHARGES	175996	TOTAL DES PRODUITS	175996
Excédent de l'exercice		Déficit de l'exercice	
86- Emplois des contributions volontaires		87 -Contribution volontaire en nature	
Personnels bénévoles		Bénévolat	
Mise à disposition gratuite des biens et prestations		Prestation en nature	
Secours en nature		Dons en nature	

(*) Préciser si les montants sont exprimés Hors Taxes en cas d'assujettissement à la TVA

Date : 01/06/2025

Nom et signature du Président : Luc ARIMBAUD

Nom et signature du trésorier : Denis PERRIMOND

À NE PAS RENSEIGNER SI UN BUDGET PRÉVISIONNEL PLUS DÉTAILLÉ EST DÉJÀ FOURNI PAR L'ASSOCIATION